

つながり

平成20年7月25日発行
発行 社会福祉法人
八峰町社会福祉協議会
〒018-2637
秋田県山本郡八峰町八森字
家の後6番4
TEL・FAX 0185-77-3318



レクリエーションで介護予防



みんなはりきってぬり絵を楽しんでいます。



はい、できました。

大好評です。 ～生きがいデイサービス事業～

社協では、八峰町から委託を受け生きがい活動支援通所事業を「湯っこランド」で毎週木曜日に実施しています。

現在54名の登録者があり、昨年度は延べ1,816名の方々が利用し、大変喜ばれております。

温泉の入浴を売り物に、健康チェック、レクリエーション、趣味・創作活動等、様々な内容を予定しております。峰浜地区の方も是非ご利用下さい。

☆もくじ☆

- P 2 会長あいさつ、役員・評議員紹介
- P 3 社協組織・職員紹介
- P 4～5 平成19年度事業・決算報告
- P 6～7 平成20年度事業・予算報告
- P 8 社協会費・平成19年度実績報告



●本誌「八峰町社協だより」は皆様からご協力いただいた共同募金の配分金の一部を活用し、発行しております。

～会長あいさつ～

地域のつながり、 支え合いを求めて



八峰町社会福祉協議会 会長 菊地 純一郎

一昨年合併して事務事業の調整と基盤整備に取り組み二年が経過しました。おかげをもちまして、地域住民や関係機関・団体のご協力のもとに活動・事業も順調に推移してきているところです。

社協は法律に基づいて運営されていることから、この度、任期満了にともなう役員改選を行ったところ、理事の皆様から推されて再び会長に就任させていただきましたので、皆様の一層のご指導とご協力をお願い申し上げます。

今の社会福祉は、少子高齢化にともない家族・地域の福祉機能が著しく低下していることから、一人ひとりの生活福祉課題を地域社会全体の問題と捉え、地域住民の福祉活動と関係機関・団体等の連携による解決方策を探る総合的なネットワーク化が求められております。そのため、本年度において計画的に社協活動を推進するための中・長期の行動計画づくりに取り組むこととしておりますので、地域に役職員等が訪問し、福祉の現状や地域の様々な問題や課題について地域住民と膝を交えて協議し、ニーズ把握と問題の共有を図り、地域のつながりと支え合いの再構築を求めて地域座談会の開催を予定しておりますので、何分のご協力と積極的なご参加をお願い申し上げます。

役員・評議員紹介

— 役員 —

(理事14名・監事2名)

任期：平成20年3月2日～平成22年3月1日

- ・会長
菊地純一郎
- ・副会長
柴田 益男
田村 鉄夫
- ・理事
北川 和雄
井川 定雄
田村 修一
工藤 六子
中山 朱子
千葉カツヨ
日沼 悦子
菊地 安雄
田村 芳夫
日沼 照美
佐々木 充 (町福祉保健課長)
- ・監事
今井 正巳
金谷由紀子

— 評議員 —

(30名)

任期：平成20年1月31日～平成22年1月30日

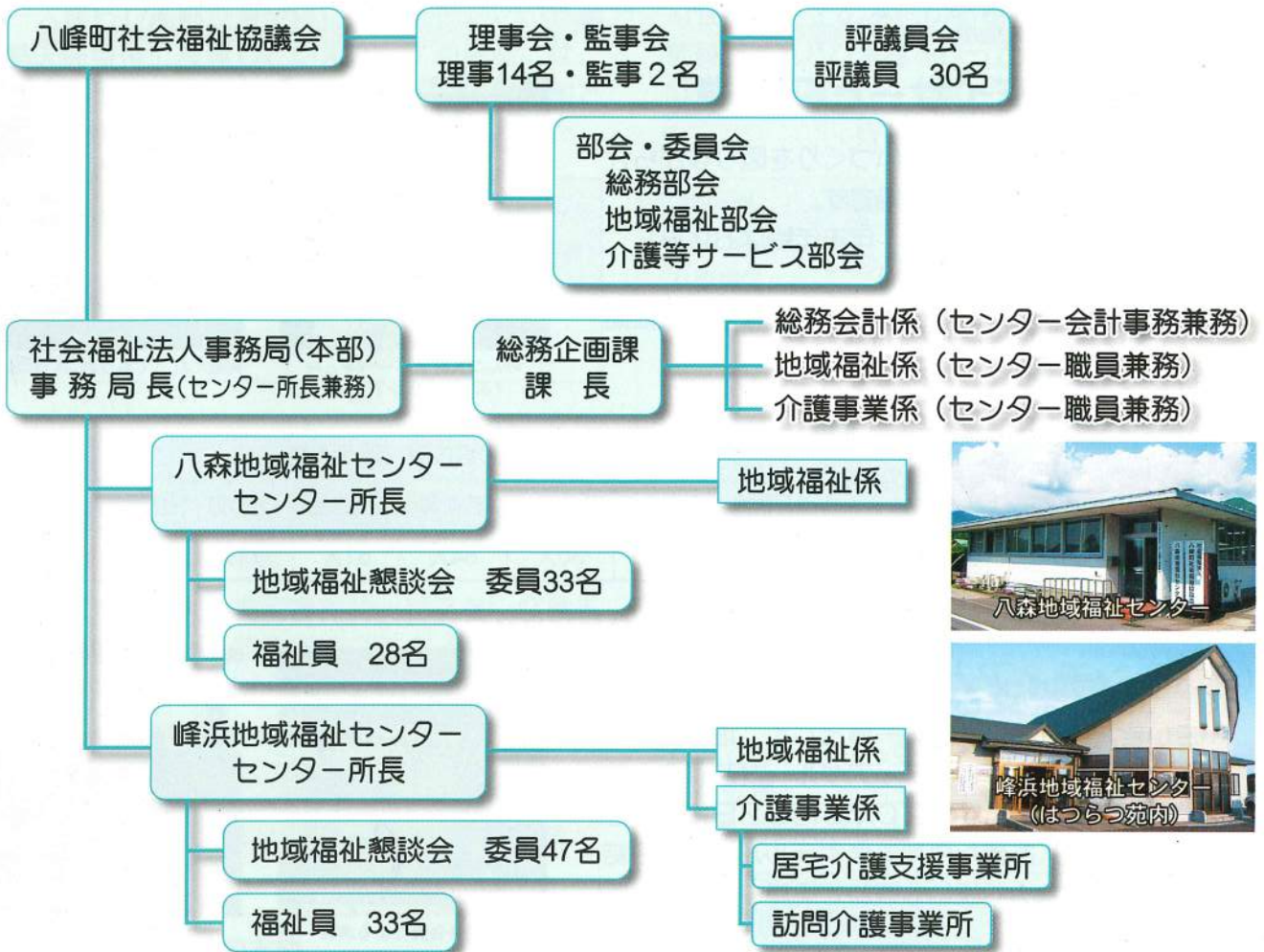
●八森地区

工藤 哲 弥
岡本 丈 義
岡本 啓 子
岡田 正 子
奈良 マリ子
工藤 勇 一
伊勢 洋 子
川村 栄 子
亀田 栄 子
干場 次 子
木村 正 勝
山崎 照 雄
三輪 清 美
高崎 修 子
欠 員

●峰浜地区

田村 育 子
石山 篤
大高 忠 生
嶋田 志美子
武田 ミサオ
松森 峰 夫
田村 政 芳
米森 満洲子
武田 ヒデ
銭谷 稔
伊藤 忠 夫
佐々木 一 衛
笠原 貞 子
門脇 博 人
笠原 幸 子

平成20年度 八峰町社会福祉協議会 組織図



平成20年度 八峰町社会福祉協議会 職員配置図 (同氏名での記載は全て兼務)

●本部

事務局長：石岡 政忠

総務企画課

課長：斉藤 誠宏

・総務会計係

主事：石上 初

・地域福祉係

主任：奈良 昌子・藤田あけみ
日沼 瑞穂

・介護事業係

主任：田村 崇子



困りごとや介護などに関する相談は、社協本部または最寄りの地域福祉センターまでお気軽にご連絡下さい。

●地域福祉センター

八森地域福祉センター

センター所長：石岡 政忠

・地域福祉係

主任：奈良 昌子 (福祉活動専門員・在宅福祉相談員)

主任：日沼 瑞穂 (ボランティアコーディネーター)

主事：石上 初 (事務員)

峰浜地域福祉センター

センター所長：石岡 政忠

・地域福祉係

主任：藤田あけみ (福祉活動専門員・在宅福祉相談員)

主事補：日沼 鮎子 (臨時職員)

・介護事業係

主任：柴田 敬子 (サービス提供責任者)

主任：田村 崇子 (介護支援専門員)

主任：畠山 亮子 (介護支援専門員・訪問介護員)

主任：庄内 妙子 (サービス提供責任者)

主任：須藤 ヌカ (訪問介護員)

主事：須藤久美子 (訪問介護員)

登録訪問介護員：田村久美子

◆ 平成19年度 社協の事業報告 ◆

○生きがいデイサービス事業

高齢者の孤独解消や生きがいづくりを図りながら介護予防効果を目的とした事業です。

開催日：毎週木曜日（祭日・年末年始はお休み）

利用料：1回につき1,000円

対象者：要介護認定において非該当となり、家に閉じこもりがちな方。



みんな大好きバーベキュー
(ぶなっこランドにて)



何歳になってもうれしいお誕生会

受託人数	開催数	利用者数	協力者数	関係団体別協力者内訳（延べ人数）								参加者 合計
				実行委員	血圧ボランティア	読書ボランティア	若菜会	町婦人会	その他	社協役職員		
56人	47回	1,816人	516人	22人	91人	30人	84人	61人	71人	157人	2,332人	

○ボランティアと全町高齢者交流事業

いきいき・ふれあい活動の一環として、地域住民参加型による事業をボランティアグループ若菜会と共催により行っています。20年3月27日に開催された交流会(於 あきた白神温泉ホテル)は、若菜会結成20周年記念のお祝いも兼ねて実施されました。



若菜会会員による演芸



梅丸たまごショーで大笑い

開催数	参加者内訳（延べ人数）					参加者合計
	一人暮らし老人	生きがいデイサービス利用者	峰友会会員	ボランティア	その他	
2回	87人	76人	31人	63人	29人	286人

○八森地区高齢者等交流サロン事業

社会から孤立した方をなくし、地域住民がふれ合うための活動です。介護予防教室やカラオケ、趣味創作活動など、地域住民が主体となって活動を行っています。



ユニカールで健康づくり
(浜田地区)

開催場所	開催数	延べ参加人数
自治会館	179回	2,064人
湯っこランド	272回	1,609人

○峰浜地区高齢者健康づくり等交流サロン事業

各自治会館を会場に、町保健師と在宅福祉相談員と一緒に訪問し、健康についてや困りごと、悩み事などへの相談に応じるとともに、福祉サービスの紹介を行いました。



目名湯地区では22名の参加がありました。

開催自治会数	延べ参加人数
12カ所	124人

～浜田地区 ふれあい・いきいきサロンへの取り組み～

浜田地区では老人クラブ会員が主体となり、浜田地区コミュニティセンターや湯っこランド、ハタハタ館などを会場に年間約10回のサロンを開催しております。閉じこもりになりがちな冬場には、健康づくりのためのレクリエーション(ユニカール競技など)を積極的に行い、参加者の多くが健康づくりに高い関心を持つようになりました。現在浜田地区老人クラブ会員数は60名ですが、老人クラブ会員のみならず、地域の高齢者が気軽に参加できるサロンづくりを目指し、人と人のつながりを大切にしながら地域の皆さんとともに活動に取り組んでいきたいと思っております。
(浜田老人クラブ 会長 工藤哲弥)

○ふれあい安心電話システム推進事業

一人暮らし高齢世帯や体に不安を抱えている高齢夫婦世帯に設置しています。この電話には、緊急・相談ボタンが付いており、24時間体制で相談・緊急事態に対応しています。

地区別	利用状況(設置台数45台)		ふれあいコール (安否確認等)
	県中央受信センター	町社協サブセンター	
八森地区	4件	63件	147回
峰浜地区	2件	32件	55回

○心配ごと相談事業

町民の生活上のあらゆる相談について、常任相談員が助言及び指導を行っています。

◎常任相談員～民生委員・人権擁護相談員・行政相談員 計8名

地区別	開催日	延べ開催数	相談件数
八森地区	毎週水曜日 (9時～12時)	50回	51件
峰浜地区	毎週金曜日 (13時30分～16時)	44回	11件

○介護保険事業

介護保険法による在宅福祉サービスを、介護支援専門員2名と訪問介護員6名の(兼務含む)体制により実施しています。

◆居宅介護支援事業所年間実績

利用件数	ケアプラン作成件数		介護認定調査 委託件数
	居宅介護支援	介護予防支援	
660件	531件	129件	152件

◆訪問介護事業所年間実績

利用 件数	要支援			要介護度別対象者数				
	1	2	経過的	要介護				
				1	2	3	4	5
431件	157	90	7	91	39	27	5	15

常任相談員の連絡会を開催し、様々なケースについて研修しました。



○介護予防・生活支援受託事業

社協では、町から委託を受け、高齢者の日常生活を支援し、在宅生活が継続できるよう各種事業に取り組んでいます。

生活管理指導員派遣事業	受託人数	2人
	延べ利用人数	2人
軽度生活援助事業	受託人数	41人
	延べ利用人数	17人
外出支援サービス事業	受託人数	22人
	延べ利用人数	220人
一人暮らし老人等見守り事業	対象者数	八森52人 峰浜30人
	訪問回数	八森1,122回 峰浜648回

平成19年度 一般会計決算

収入合計：147,562,515円 支出合計：129,457,349円

(単位：円)



平成20年度 社会福祉協議会の活動と予算



社会福祉協議会 理事会



社会福祉協議会 評議員会

基本方針

急激な少子・高齢化や人口減少の進行と核家族化等による家族形態や価値観の変化など、社会福祉に対するニーズは益々複雑かつ多様化し、高度なものへと変化しています。さらに介護保険制度の改正や障害者自立支援法の施行により、社会福祉協議会を取り巻く環境も大きく様変わりし、社会福祉法第109条に定められた「地域福祉の推進を図ることを目的とする団体」としての役割も益々重要となっています。また、公的な福祉サービスの充実を図るだけでなく、高齢者や障害者、子育てなど地域社会の中で支援していくための環境づくりや人材の育成が求められています。

このような状況の中、八峰町社会福祉協議会ではすべての町民の生活の質の向上と地域福祉活動に取り組むきわめて公益性の高い社会福祉法人として「だれもが住み慣れた地域で安心して暮らせる豊かなまちづくり」のための事業を一層推し進め、関係機関との連携強化を図り、住民参加によるボランティア活動を促進し、利用者本位の福祉サービスや支援体制の確立、緊急時の要援護者の支援体制の確立など各種福祉事業に積極的に取り組み、地域福祉並びに在宅福祉活動の推進に一層取り組んでいきます。



ひとり暮らし世帯交流会(立石地区)



関係機関・各種相談員との連絡会議



ひとり暮らし老人交流会(峰友会)(峰浜地区)

平成20年度 一般会計予算

(単位：円)

収入合計：145,084,000円 支出合計：145,084,000円



重点目標

社会福祉協議会の組織経営体制の強化

- (1) 社会福祉協議会の組織・経営基盤の充実強化
 - ・理事会、監事会、評議員会の開催
 - ・正副会長会議の開催
- (2) 効果的の事業推進に向けた組織・機構の再編
 - ・部会、委員会、連絡会議の積極的な開催
 - ・職員による事務事業調整推進会議の開催
- (3) 専門性の高い職員による効果的な事業運営の推進



自治会長、民生児童委員による地域福祉懇談会
(峰浜地域福祉センター)

地域福祉活動の推進強化

- (1) 八峰町社会福祉協議会地域福祉活動計画策定への取り組み
- (2) 地域福祉トータルケア推進事業の推進
- (3) 地域福祉懇談会の開催と組織の充実強化
- (4) 福祉員活動の充実強化
- (5) 心配ごと相談・権利擁護等各種町民の相談支援の推進
- (6) ボランティアセンター運営の充実強化・ボランティア活動の推進
- (7) 各福祉団体との連携と活動の支援
- (8) たすけあい資金・生活福祉資金等貸付事業の推進
- (9) 苦情解決体制の適正な運営
- (10) 第3回八峰町社会福祉大会の開催
- (11) 社協だよりの発行と啓発活動の推進
- (12) 学校における福祉教育の推進
- (13) 共同募金会への協力
- (14) 冬期間における高齢者の健康づくり事業の実施(新規事業)
- (15) 行政・関係機関との連携強化

在宅福祉サービス事業の充実強化

- (1) 住民参加型在宅福祉サービス(生きがい活動支援通所事業・外出支援サービス事業・地域ぐるみ支え合い福祉活動事業)の拡大推進
- (2) 高齢者福祉台帳の整備及び小地域ネットワーク活動の充実強化
- (3) ふれあい安心電話によるネットワーク活動の推進
- (4) ひとり暮らし老人等見守り事業の受託
- (5) 生活管理指導員派遣事業の受託
- (6) 八峰町福祉職員連絡会議への参加

介護保険事業の推進強化

- (1) 居宅介護支援事業の実施(八峰町社会福祉協議会居宅介護支援事業所)
- (2) 訪問介護事業の実施(八峰町社会福祉協議会訪問介護事業所)
- (3) 要介護認定訪問調査事業の受託



福祉員によるふれあいいきいきサロン
『まめだ屋』(美郷町六郷地区)の視察研修

障害者福祉サービス事業の推進強化

- (1) 居宅介護事業・重度訪問介護事業の実施

施設の適正な管理運営

- (1) 八峰町高齢者多目的集会施設「はつらつ苑」の管理運営



冬期間における高齢者の健康保持増進とコミュニケーションを図るため、ニュースポーツ健康づくり事業を実施します。
(写真は峰浜・堀川地区)

平成19年度
社協会費
実績報告と
平成20年度
社協会費納入
のお願いについて

社協会費の納入につきましては、昨年度も地域住民の皆様より多大なるご協力をいただき誠にありがとうございました。皆様より頂戴した会費は、すべて地域の福祉活動や事業に使われます。

会費は、単に事業費や活動費のためだけではなく、会費を納めることにより地域の社会福祉活動に参加するという意味合いも持っています。社会貢献活動に参加したくても、さまざまな理由により参加できない方もたくさんいらっしゃると思いますが、そうした皆様も社会福祉協議会の会員として、地域の福祉活動を支え、また参加することと同じ意味を持っているのです。

本年度も9月に地域住民の皆様には社協会員の加入をお願いすることにしております。何とぞ、「社協」活動の趣旨にご賛同いただき、ご協力を賜りますようお願い申し上げます。

◆一般会費 (一世帯あたり500円)

2,673世帯より 計1,336,500円

一般会費自治会別内訳表

○八森地区

自治会名	世帯数	納入金額(円)
八森第一	162	81,000
八森第二	78	39,000
八森第三	56	28,000
本館	19	9,500
浜田	117	58,500
橋台	58	29,000
橋	46	23,000
中浜	150	75,000
茂浦	127	63,500
立石	63	31,500
横間	73	36,500
滝の間	93	46,500
小入川	54	27,000
岩館第一	71	35,500
岩館第二	168	84,000
合計	1,335	667,500

○峰浜地区

自治会名	世帯数	納入金額(円)
水沢第一	55	27,500
水沢第二	32	16,000
水沢第三	44	22,000
カッチキ台	135	67,500
駅前	75	37,500
三ツ森	28	14,000
高野々	34	17,000
田中	84	42,000
沼田	76	38,000
萩の台	40	20,000
目名瀧	93	46,500
蝦夷倉	24	12,000
大槻野	14	7,000
岩子	71	35,500
大久保岱	31	15,500
大沢	55	27,500

自治会名	世帯数	納入金額(円)
仲村	17	8,500
横内	12	6,000
塙	52	26,000
大信田	43	21,500
畑谷	84	42,000
上畑谷	9	4,500
内坂	5	2,500
強坂	19	9,500
小手萩	19	9,500
内荒巻	17	8,500
石川	143	71,500
外林一	15	7,500
外林二	12	6,500
合計	1,338	669,000

◆特別会費 (一口1,500円以上) ※本会の趣旨に賛同した個人

82名より 計105,000円

◆賛助会費 (一口2,000円以上) ※本会の趣旨に賛同した会社、団体等

168件より 計458,500円

賛助会費協力事業所等一覧表

八森地区		峰浜地区	
青森東洋クリスタル株式会社秋田工場	廣福丸	八森歯科医院	青井ゴム工業(有)
秋田銀行八森支店	腰山酒店	八森電子デバイス(株)	秋田グリーンメンテナンス(株)
秋田県漁業協同組合北部総括支所	コダマ設備工業社	浜松丸	秋田やまもと農業協同組合峰浜支店
秋田サン縫製(株)秋田工場	小林水産有限会社	光衛生社	アグリ白神(有)
秋田やまもと農業協同組合八森支店	コヨシ電気工事店	平川精肉店	越後理容店
旭丸	斎藤食品有限会社	平沢商店	大高工務店(有)
いこいのロッチ	佐々木自動車整備工場	藤田水道施設工業	大谷商店
いさりび温泉ハタハタ館	佐々木商店	藤田林業	おらほの館
石一商店	佐藤林業	北州計画(株)	笠原啓一果樹園
いしづか	三商物産株式会社	堀内工務店	笠原英雄商店
伊藤建設株式会社	三四郎旅館	松岡食品	カットハウス・アベ
伊藤石材店	茂内畳店	松橋林業	門脇整骨院
梅田水産	松源院	丸一佐々木建設株式会社	木藤果樹園
梅丸	白神八峰商工会	丸伸運送株式会社	グループホームいこい
越前谷商店株式会社八森給油所	鈴木オート	三浦商店	グループホーム花梨
大坂整骨治療院	鈴木商店	民宿いがわ	グループホーム松峰園
大高食品	鈴木水産株式会社	茂浦丸	グループホームふる里
大森建設株式会社	須藤商店	山口鮮魚青果店	グループホーム水沢の里
小笠原工作所有限会社	ダイエー建設株式会社	大和電機	コサワ企画
海運漁業	高崎測量株式会社	山本合名会社	後藤商店(有)
海福丸	武丸	山本自動車整備工場	小林建設株式会社
かがもく海産株式会社	但馬丸	山本商店	小林装飾
加賀谷ストア	天真堂薬局	有限会社フタバ産業	佐々木美容院
門脇建築	東北白金電波株式会社	吉田時計メカネ店	薩摩理容店
金田酒店	富岳工務所有限会社	渡部給油所	佐藤木工所
金寛工務店	ドライバーレストラン海	和平商店	サニエアオサダ(株)
菊地建業有限会社	奈良新聞販売店		沢目自動車整備工場
キクチ建築	ノック(株)		ジェイオート藤井
木肌のぬくもり社	八森衛生社		嶋田建設(株)
金生丸	八森左官工業所(有)	※五十音順	社会福祉法人八森峰浜ふくし会
			藤田写真館(株)
			ヘアーサロンゴトウ
			ヘアブティック・エチゴ
			ホクブ輸送(有)
			本多造園土木
			ボンボコ山(株)ふるさと交流センター
			マルツカ建材店
			丸山製材所(有)
			三浦酒店
			水木食品ストア
			水木電気工事店
			水木輪業商会
			ミツ農研株式会社つまみ菜工場
			皆川薬局
			峰浜培養(有)
			森田建設株式会社
			ヤマト衛生社
			(有)木藤食品
			ユタカ建築
			レストラン峰
			ローソン秋田峰浜店
			若狭果樹園